

1. ОСНОВНЫЕ СВЕДЕНИЯ

1. ОБЩАЯ ИНФОРМАЦИЯ	3
1.1. ОБЩЕЕ ОПИСАНИЕ	3
1.2. БАЗОВЫЙ КОМПЛЕКТ ПОСТАВКИ SC1300 НА КОЛЕСНОМ ШАССИ С ПЛАТФОРМОЙ 10.5 м	8
1.3. УСЛОВИЯ ГАРАНТИИ.....	11

1. ОБЩАЯ ИНФОРМАЦИЯ

1.1. ОПИСАНИЕ

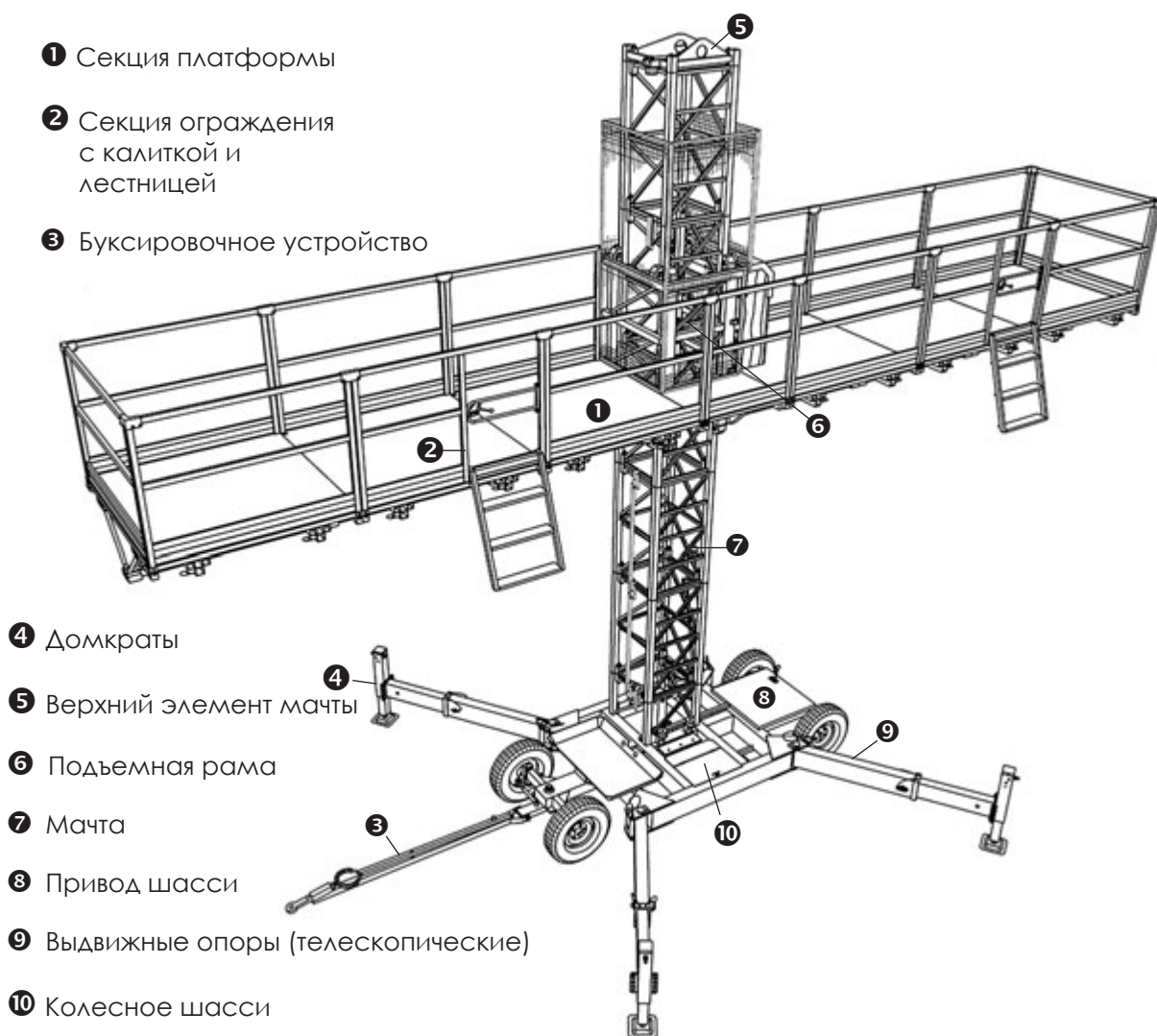
SCANCLIMBER SC1300 может использоваться как одно- или двухмачтовая рабочая платформа. Она служит для размещения людей с инструментом и другим оборудованием и материалом для работы на высоте.

SCANCLIMBER SC1300 может использоваться для: монтажа, отделки, облицовки и покраски фасадов зданий

и промышленных объектов. Устанавливается как в помещении так и под открытым небом.

Управление перемещением платформой выполняется с помощью кнопок на панели управления. На панели также есть кнопка аварийной остановки.

SCANCLIMBER SC1300 состоит из шасси, секций мачты и секций платформы, которые соединяются с подъемной рамой.



- ❶ Секция платформы
- ❷ Секция ограждения с калиткой и лестницей
- ❸ Буксировочное устройство

- ❹ Домкраты
- ❺ Верхний элемент мачты
- ❻ Подъемная рама
- ❼ Мачта
- ❽ Привод шасси
- ❾ Выдвижные опоры (телескопические)
- ❿ Колесное шасси

13-0994-1-1C

Рис. 1.1. SC1300 на колесном шасси.

Колесное шасси состоит из сварной рамы с 4 колесами и 4 телескопическими опорами которые могут поворачиваться вместе с домкратами. Они используются для установки мачты в вертикальное положение. Привод на колесном шасси позволяет облегчить перемещение подъемника вдоль объекта.

Буксировка **SCANCLIMBER SC1300** возможна с помощью буксировочного устройства.



!!

!!

Мачта состоит из секций решетчатой структуры которые устанавливаются одна на другую и соединяются мачтовыми болтами. На одной стороне мачтовой секции есть рейка для перемещения платформы.

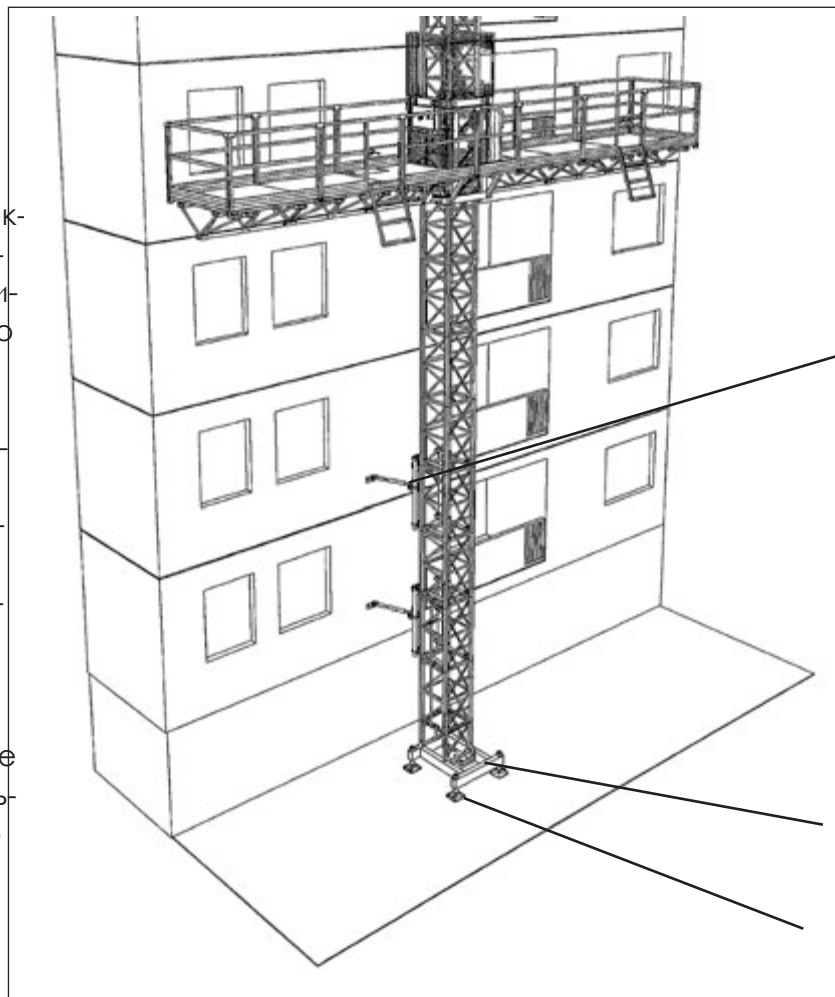
Верхняя крышка крепится сверху мачты. Она используется как устройство останова.

Вехняя крышка также используется при подъеме секции или всего подъемника

SCANCLIMBER SC1300.

Грузоподъемность верхней крышки составляет 5500 кг.

Высота подъемника на колесном шасси без крепления - ограничена. При использовании анкерной системы макс. высота составляет 100м. Для узких и тесных рабочих мест работы используется мини-шасси.



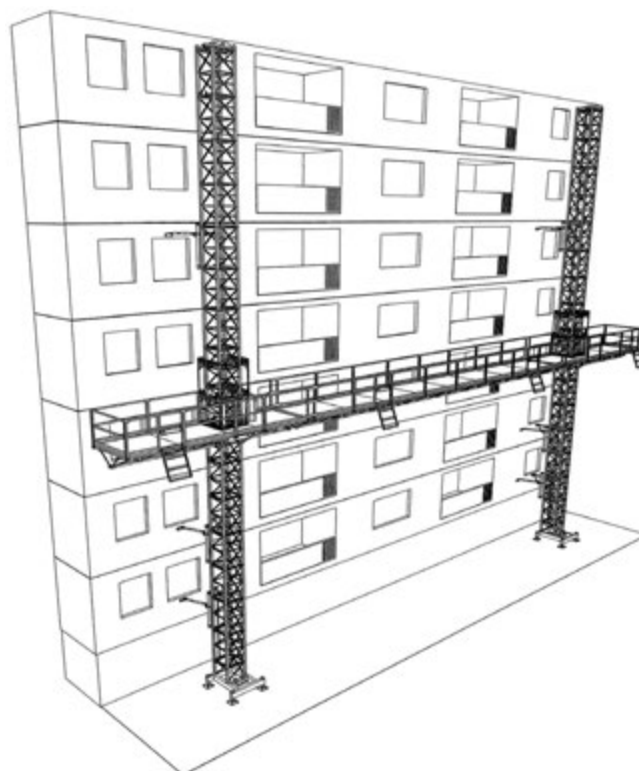
Анкеры стеновые
(регулируемые)

Мини-шасси

Домкраты

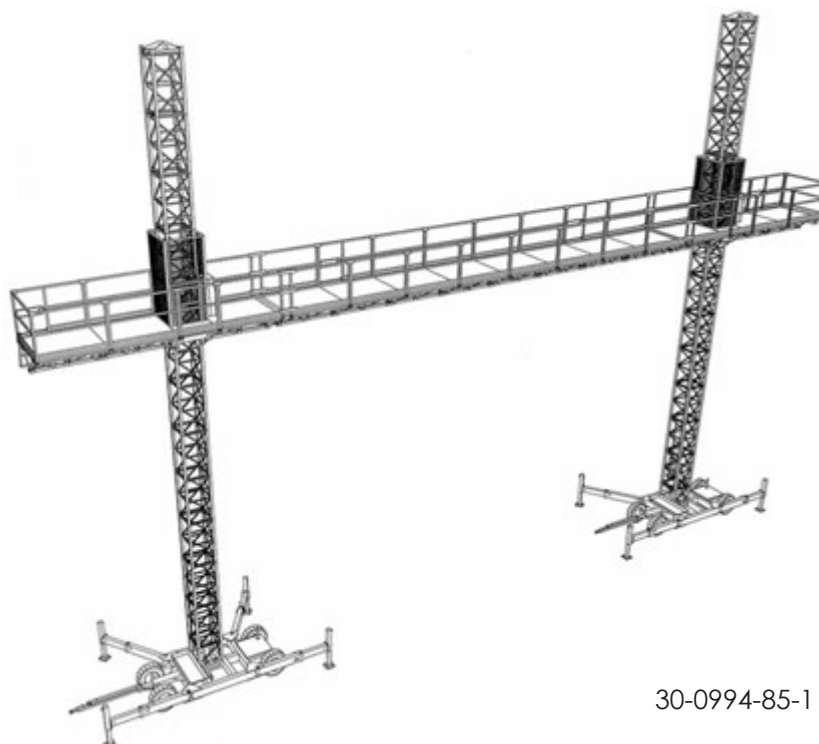
*Drawing 1.2.
SC1300 single on minichassis.*

Соединив торцы платформ двух **SC1300 ОДНОМАЧТОВЫХ**
Вы получите SC1300 **ДВУХМАЧТОВЫЙ** с большей рабочей поверхностью.



30-0195-105-1

Рис. 1.3. SC1300 двухмачтовый на мини-шасси.



30-0994-85-1

Рис. 1.4. SC1300 двухмачтовый на колесном шасси.

ВЫСОТА БЕЗ КРЕПЛЕНИЯ 20 М

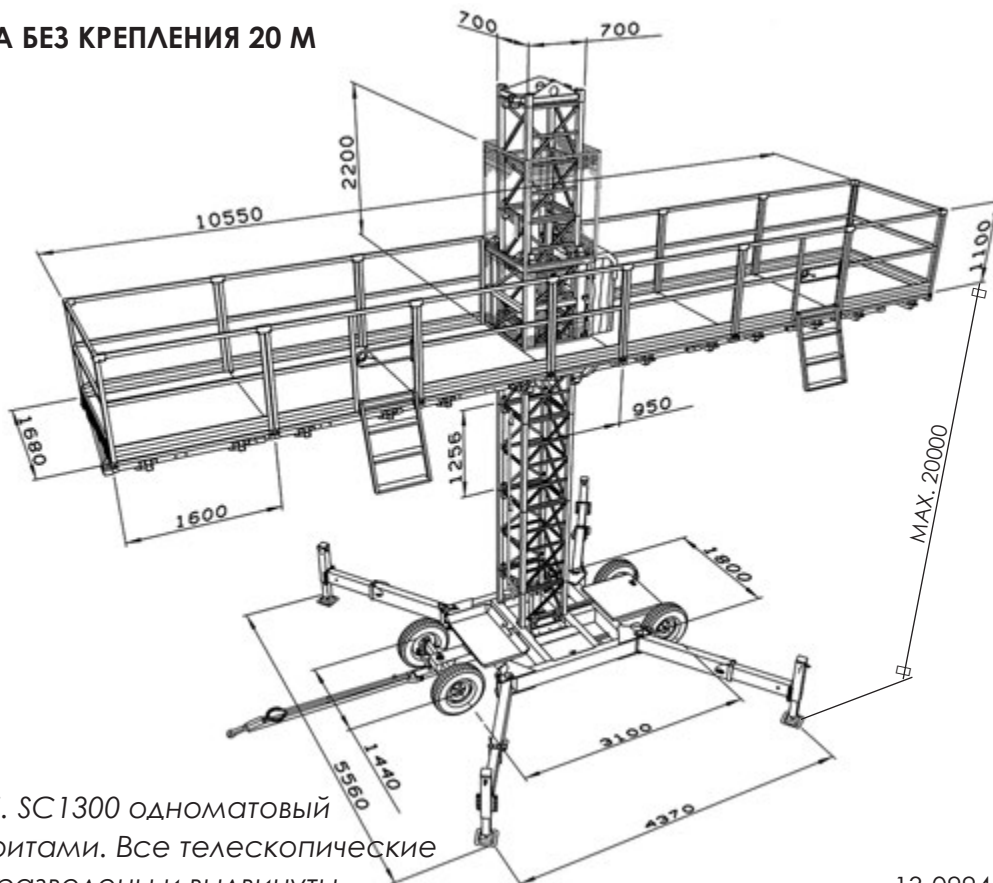


Рис. 1.5. SC1300 одномачтовый с габаритами. Все телескопические опоры разведены и выдвинуты.

13-0994-2-2C

ВЫСОТА БЕЗ КРЕПЛЕНИЯ 15 М

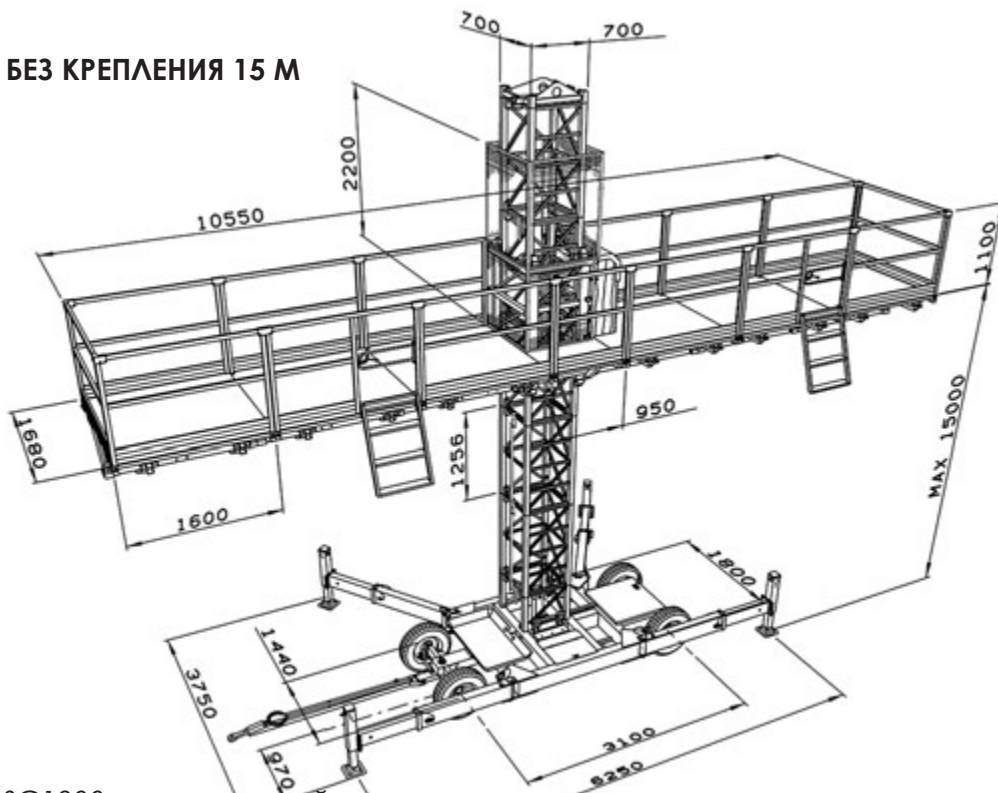


Рис. 1.6. SC1300 одномачтовый с габаритами. Все опоры выдвинуты, но разведены только со стороны мачты.

13-0994-2-1C

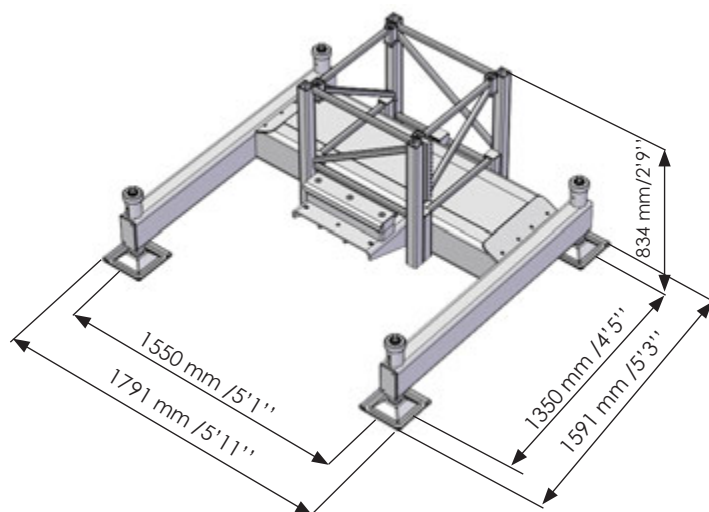
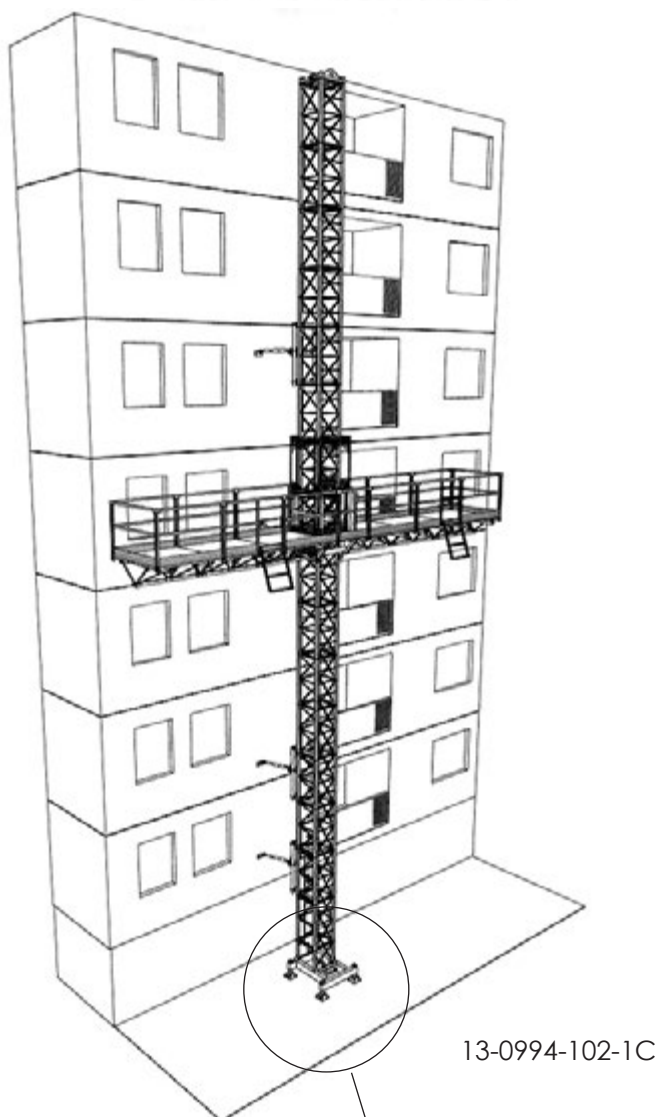


Рис. 1.7. SC1300 одномачтовый на мини-шасси. Габариты мини-шасси.

1.2. БАЗОВЫЙ КОМПЛЕКТ ПОСТАВКИ SC1300 НА КОЛЕСНОМ ШАССИ С ПЛАТФОРМОЙ 10.5 м (см. Рис. 1.8 NO. 13-0994-1)

N	Описание элемента	ШТ.
1.	Колесное шасси	1
2.	Телескопическая опора с домкратом.....	4
3.	Центральный домкрат (когда высота мачты более 30 м)	1
4.	Плита опорная	4+1
5.	Фаркоп (дышло)	1
6.	Устройство привода шасси.....	1
7.	Кабельный лоток.....	1
8.	Рама подъемная.....	1
9.	Секция мачтовая.....	x)
10.	Болты мачтовые 4 шт. на 1 мачтовую секцию	
11.	Крышка верхняя мачты (с болтами - 4 шт.)	1
12.	Защита мачты	1
13.	Защита мачты	1
14.	Защита мачты	1
15.	Концевик ограничения (верхнего и нижнего положения)	2
16.	Сигнальная полоса	2
17.	Крепежная деталь (для элементов 15/16)	5
18.	Секция платформы (1,68 x1,6 м)	6
19.	Болты для сборки платформы.....	36
20.	Ограждение (1,0 м).....	1
21.	Ограждение (1,6 м).....	12
22.	Ограждение с калиткой (1,6 м)	2
23.	Соединение ограждения 2 (угловое) с крепежными винтами	8
24.	Соединение ограждения 1 (прямое) с крепежными винтами ...	10
25.R.	Соединение ограждения 3 (боковое) с крепежными винтами	2
25.L.	Соединение ограждения 4 (боковое) с крепежными винтами	2
26.	Болт шестигранный	30
27.	Лестница	2
28.	Боковая поддержка платформы	2
29.	Болты боковой поддержки платформы.....	4
30.	Анкерное крепление.....	x)
31.	Верхняя анкерная труба.....	2
32.	Спецнабор (для сборки платформы)	1
33.	Спецнабор (для домкратов)	1
34.	Ключ (для направляющих роликов)	1
35.	Ключ (для аврийного тормоза)	1
36.	Пульт управления горизонтальным и вертикальным перемещением платформы	1
37.	Пульт управления для проверки аварийного тормоза	1
x)	ЗАВИСИТ ОТ ВЫСОТЫ МАЧТЫ	

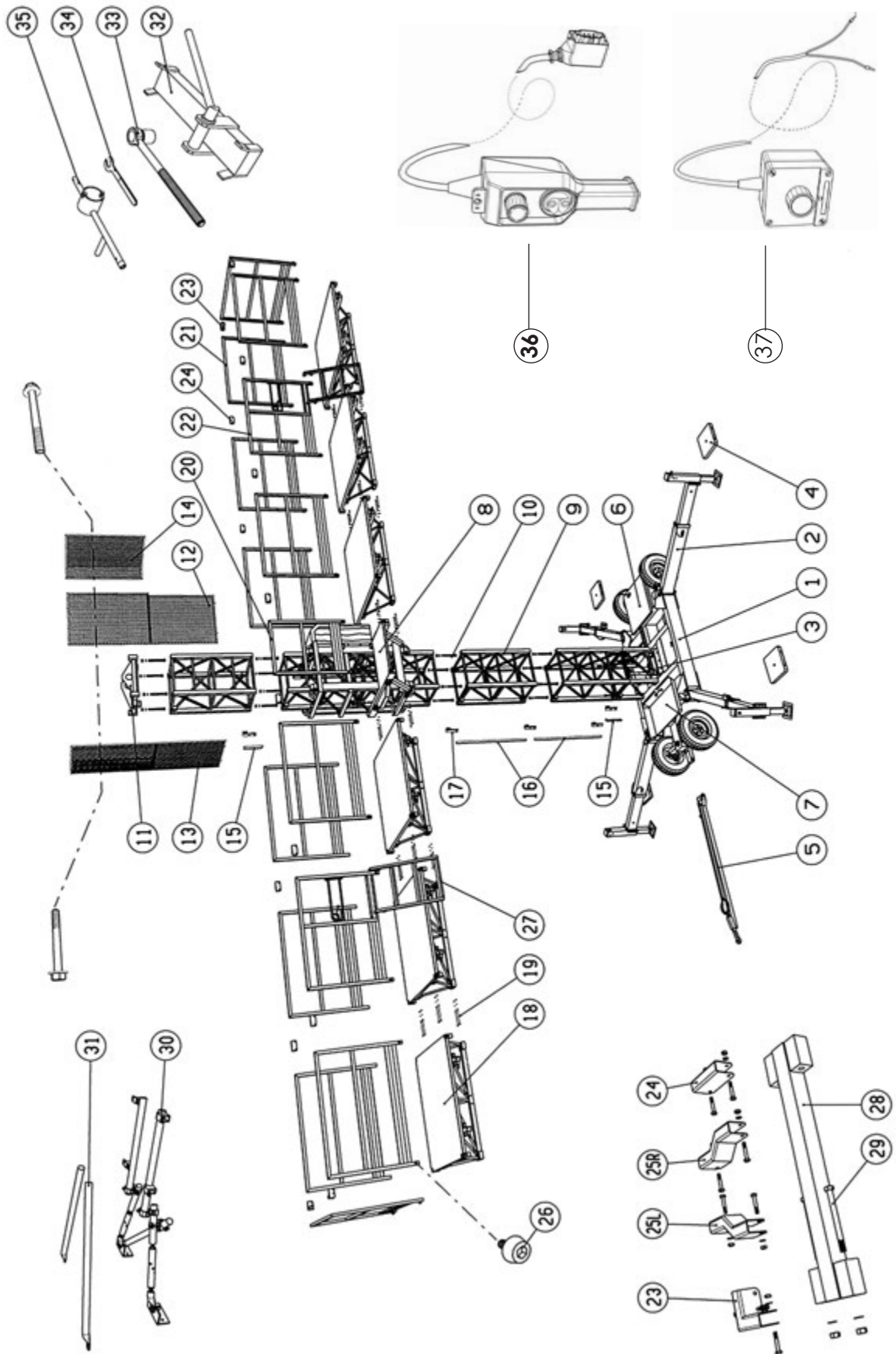


Рис. 1.8. SC1300 одномачтовый на колесном шасси с платформой 10,5 м - базовая комплектация.

13-0994-1

ТАБЛИЦА КОЛИЧЕСТВА ЭЛЕМЕНТОВ В ЗАВИСИМОСТИ ОТ ВЫСОТЫ ПОДЪЕМА

Элементы или устройства, количество которых зависит от высоты мачты указаны в таблице ниже. Значения в скобках для двухмачтовой платформы.

№.	Рисунок или артикул	Высота подъема/м									
		20	30	40	50	60	70	80	90	100	
Количество/штук											
1. Секция мачты	PG100323	16 (32)	24 (48)	32 (64)	40 (80)	48 (96)	56 (112)	64 (128)	72 (144)	80x) (160)	
1.1. Болт мачтовый	10005932	64	96	128	160	192	224	256	288	320	
2. Анкера	PG109128	1 (2)	2 (4)	3 (6)	4 (8)	5 (10)	6 (12)	7 (12)	6 (14)	8 (16)	
мин. количество анкеров для мачты на колесном шасси											
мин. количество анкеров для мачты на мини-шасси		3 (6)	4 (8)	5 (10)	6 (12)	7 (14)	8 (16)	8 (16)	9 (18)	10 (20)	
3. Кабель в метрах	m 5 x 6 мм ²	28 (56)	38 (76)	48 (96)	58 (116)	68 (136)	78 (156)	88 (176)	98 (196)	108 (216)	
x) Базовое устройство включает одну мачтовую секцию в сборе.											

1.3. УСЛОВИЯ ГАРАНТИИ



Продавец гарантирует поставку новой SCANCLIMBER мачтовой платформы без дефектов изготовления.

Гарантия действительна в течение 6 мес. с даты поставки.

Гарантия на оборудование и детали изготовленные подрядчиками ограничивается гарантией соответствующих производителей.

Гарантия не распространяется на:

1. повреждение или ущерб, возникшие при транспортировке
2. повреждения вызванные неправильным обращением и применением или в результате аварии
3. повреждения возникшие в результате халатности обслуживания, ремонта или хранения
4. нормальный износ и повреждение изнашиваемых деталей и материалов: таких как шины, электрооборудование и т.д.
5. повреждения возникшие в результате обслуживания и ремонта лицами не уполномоченными для проведения данных работ
6. damage or loss caused by purchaser's acts or omissions causing alterations to the quality or structure of mast climber
7. ущерб или убытки вызванные в результате простоя

Не принимаются претензии, если использовались не оригинальные части которые не были одобрены продавцом. Гарантия должна оформляться в письменной форме с наиболее полным описанием повреждений и отправлено по указанному ниже адресу в течение четырнадцати дней с даты обнаружения повреждения.

адрес:

SCANCLIMBER OY

- Turkkirata 26 • FI-33960 PIRKKALA, FINLAND •
- TEL. +358 106 807 000 • FAX. +358 106 807 033 •

Ограничение гарантии по усмотрению продавца в случае

- (1) замены поврежденной части или
- (2) ремонт поврежденной части продавцом или подрядчиком или
- (3) предоставление скидки на стоимость

Гарантия на замененные или отремонтированные части истекает вместе с окончанием срока гарантии на сам подъемник.

Покупатель обязан отправить поврежденную часть продавцу для проверки. Части замененные или возвращенные - есть собственность продавца.